

Департамент социальной защиты Воронежской области
Автономное учреждение Воронежской области
ОБЛАСТНОЙ ЦЕНТР РЕАБИЛИТАЦИИ ДЕТЕЙ И ПОДРОСТКОВ
С ОГРАНИЧЕННЫМИ ВОЗМОЖНОСТЯМИ
“ПАРУС НАДЕЖДЫ”

УТВЕРЖДЕНО
приказом АУ ВО « ОЦРДП «Парус надежды»
от « 03 » марта 2017 г. № 57

Положение

о социально-педагогическом отделении

г. Воронеж

2017 г.

I. Общие положения

1.1. Социально – педагогическое отделение является структурным подразделением автономного учреждения Воронежской области «Областной центр реабилитации детей и подростков с ограниченными возможностями «Парус надежды» (далее – учреждение).

1.2. Государственная социальная помощь в социально – педагогическом отделении предоставляется детям и подросткам с ограниченными возможностями здоровья (ОВЗ) (далее – получатели социальных услуг).

Адрес оказания социальных услуг: г. Воронеж, ул. Плехановская, 10 а.

1.3. Социально – педагогическое отделение создано с целью воспитания творческой социально - активной личности, способной участвовать в общественно-полезном труде и адаптированной в обществе.

1.4. Отделение возглавляет заведующий отделением, который назначается и увольняется руководителем учреждения. Заведующий отделением непосредственно подчиняется заместителю руководителя учреждения по педагогической работе.

1.5. В отделении выделены специальные помещения, которые соответствуют реализации целей и задач отделения и располагают всеми видами коммунальных услуг (отопление, водопровод, канализация, электричество, телефон), отвечают санитарно - гигиеническим нормам, противопожарным требованиям:

Корпус I

- актовый зал (для занятий хореографией и театротерапией);
- кабинет для музыкальной терапии № 15,
- кабинет для занятий трудотерапией № 26;

Корпус III

- кабинет коррекционных занятий- № 307;
- кабинет изотерапии - № 304;
- кабинет тестопластики - № 302 б;

Для осуществления основных видов деятельности отделению выделено оборудование, мебель (Приложение № 1).

1.6. Отделение в своей деятельности руководствуется:

- Федеральным законом от 28.12.2013 № 442-ФЗ «Об основах социального обслуживания граждан в Российской Федерации»;
- Федеральным Законом от 29.12.2012 № 273-ФЗ «Об образовании в Российской Федерации»;
- законами, иными нормативными актами Российской Федерации, Воронежской области по социальной защите населения;
- национальными стандартами «Социальное обслуживание населения»;
- приказами Учредителя;
- Уставом учреждения;
- локальными нормативными актами учреждения;
- настоящим Положением.

1.7. Работники отделения должны знать:

- Конвенцию ООН о правах инвалидов;
- Конвенцию ООН о правах ребенка;
- Федеральные законы РФ, постановления Правительства РФ, региональное законодательство о социальном обслуживании населения;
- национальные стандарты Российской Федерации «Социальное обслуживание населения»;
- основы педагогики, психологии;
- правила охраны жизни и здоровья детей;
- правила эксплуатации оборудования, приборов и аппаратуры, с которыми работают сотрудники;
- правила техники безопасности, охраны труда, пожарной безопасности.

1.8. Прием детей и подростков в отделение осуществляется по направлению врача-куратора, в соответствии с индивидуальной программой реабилитации ребенка или подростка в учреждении.

1.9. Реабилитационная работа с детьми и подростками в отделении организуется в соответствии с учетом времени пребывания их в учреждении, формы и степени ограниченных возможностей здоровья, возраста.

II. Задачи

2.1. Социально - педагогическое отделение предназначено для организации поэтапного выполнения программ социальной реабилитации детей и подростков с ограниченными возможностями в части социально - педагогических мероприятий:

- адаптация ребенка в социальной среде;
- коррекция и компенсация нарушенных функций методами обучения, воспитания, развития;
- осуществление связи между учреждением и семьей ребенка;
- организация реабилитационного процесса и контроль над его выполнением.

2.2. Для достижения целей отделение решает специфические задачи, направленные на коррекцию недостатков мыслительной и речевой деятельности детей и подростков с ограниченными возможностями, повышение их познавательной и творческой активности, при этом достигается:

- компенсация недоразвитости эмоционально-волевой сферы, формирование самостоятельности, наблюдательности, усидчивости;
- укрепление моторики рук, развитие координации и дифференциации движений;
- формирование трудовых навыков, доступных ребенку в соответствии с его психофизическим состоянием;
- подготовка к сознательному выбору профессии, формирование адекватной оценки своих возможностей;
- воспитание любви к труду, осознания необходимости трудовой деятельности;
- развитие творческих способностей ребенка в процессе трудовой деятельности.

2.3. Социально - педагогическое отделение:

- оказывает практическую помощь в организации реабилитационного процесса учреждения, определяя формы реабилитации детей с ограниченными возможностями, в зависимости от их возраста и уровня развития;
- участвует в реализации дополнительных общеобразовательных программ – дополнительных общеразвивающих программ, направленных на формирование творческих способностей детей и подростков с ограниченными возможностями здоровья, удовлетво-

рение их индивидуальных потребностей в интеллектуальном, нравственном и физическом совершенствовании, формировании культуры здорового и безопасного образа жизни, укрепление здоровья, коррекцию недостатков в развитии, а также на организацию их свободного времени:

- проводит коррекционную работу с детьми и подростками с ограниченными возможностями здоровья, а также консультирование их родителей (законных представителей) по педагогическим вопросам семейного воспитания и развития личности таких детей;

- готовит и проводит мероприятия по организации досуга детей и подростков с ограниченными возможностями, в том числе вместе с их родителями (законными представителями);

- приобщает детей к навыкам творческого воспитания, поведению в общественных местах, самоконтролю, а также навыкам общения и другим приемам бытовой адаптации.

III. Структура

3.1. Структура и штат отделения утверждаются руководителем учреждения с учетом характера работы и нагрузки (Приложение № 2).

3.2. Деятельность отделения обеспечивается специалистами, имеющими специальную подготовку и соответствующие квалификационные категории:

Заведующий отделением

Музыкальный руководитель

Социальный педагог

Воспитатель

Инструктор по труду

Педагог-психолог

IV. Функции

4.1. В соответствии с основными задачами отделение осуществляет следующие функции:

4.1.2. Определение объема нагрузки для каждого ребенка в процессе реабилитации.

4.1.3. Анализ эффективности реабилитационной работы путем оценки приобретенных навыков и умений ребенка.

4.1.4. Разработка методических материалов, программ, пособий для работы с детьми и родителями (законными представителями).

4.1.5. Участие в заседаниях Педагогического совета, семинарах, межрегиональных и региональных конференциях.

4.1.6. Участие в работе «Школы для родителей» - чтение лекций, проведение бесед, педагогами, юристом.

4.1.7. Освоение и использование традиционных и новейших современных технологий реабилитации детей с ограниченными возможностями здоровья.

4.1.8. Участие в разработке и реализации дополнительных общеобразовательных (общеразвивающих) программ социально - педагогической, художественно-эстетической направленности. Индивидуальный подбор программ для детей учетом их психофизического состояния.

4.1.9. Коррекция и развитие психофизического состояния детей для возможного поступления в общеобразовательные или коррекционные учреждения.

4.1.10. Оказание консультативной помощи специалистам учреждений социальной защиты, образования Воронежской области.

4.1.11. Оказание практической помощи студентам колледжей и высших учебных заведений г. Воронежа (ВГУ, РГСУ, ВПУ и др.).

4.1.12. Проведение мероприятий по повышению уровня квалификации работников отделения.

4.1.13. Междисциплинарное взаимодействие со специалистами других отделений.

4.1.14. Ведение отчетной документации.

4.1.15. Проведение методической, научно-исследовательской работы.

4.1.16. Оценка эффективности проводимых реабилитационных мероприятий.

4.2. Осуществляемые виды деятельности

4.2.1. Индивидуальная работа с детьми и подростками от 3 до 18 лет по формированию доступных им трудовых навыков.

4.2.2. Работа с группами, сформированными по возрастным признакам и по уровню интеллектуального и психофизического развития детей и подростков от 3 до 18 лет.

4.2.3. Индивидуальная работа с детьми от 2,5 до 18 лет по развитию творческих способностей с применением приемов тестопластики, изобразительного творчества, лепки из глины.

4.2.4. Работа с группами детей 3-8 лет по развитию личности с целью подготовки к обучению в школе.

4.2.5. ИЗО, тестопластика, трудотерапия.

4.2.6. Музыкаотерапия, театротерапия и хореография.

4.2.7. Индивидуальные коррекционные занятия с педагогом;

4.2.8. Развивающе-коррекционные занятия с детьми с расстройствами аутистического спектра, с детьми с синдромом Дауна;

4.2.9. Консультирование родителей (законных представителей);

4.3. Социально-педагогические услуги предоставляются отделением в соответствии с Перечнем, утвержденным руководителем учреждения (Приложение № 3).

4.4. В отделении документооборот осуществляется в соответствии с номенклатурой дел и содержит в том числе:

1. Положение об отделении
2. Должностные инструкции
3. План работы отделения на год
4. Отчет отделения за год
5. Правила, инструкции, регламенты, методические указания и рекомендации
6. Документы (доклады, обзоры, справки), предоставляемые отделением руководству
7. Реабилитационные карты, журнал посещения детей, ведомости.
8. Журнал первичного и повторного инструктажа на рабочем месте
9. Инструкции по технике безопасности.

4.5. Организация и порядок работы отделения

1. Отделение организовано и работает в полном соответствии с Уставом учреждения на правах самостоятельного структурного подразделения.

2. Педагоги, воспитатели работают в две смены с 8.00 до 20.00 по пятидневной рабочей неделе;

- музыкальные руководители – с 9.00 до 18.50 по пятидневной рабочей неделе;

3. Деятельность отделения обеспечивается специалистами, получившими соответствующую квалификацию, прошедшими специальную подготовку и имеющими соответствующие категории.

4. Прием детей и подростков в отделение осуществляется по направлению врача-куратора, в соответствии с индивидуальной программой реабилитации ребенка или подростка в учреждении.

5. Учет и отчетность по всем видам деятельности отделения производится по установленным формам.

6. Производственные планерные совещания сотрудников проводятся заведующим отделением 1 раз в неделю, 1 раз в месяц проводятся семинарские занятия по заранее разработанному плану

V. Контроль качества

5.1. В учреждении действует 4-х уровневая система контроля деятельности структурных подразделений и отдельных сотрудников в области качества предоставления социальных услуг.

1-й уровень. Система плановых проверок осуществляется Службой контроля, состав которой утвержден приказом руководителя учреждения. Плановая проверка может использовать многофункциональный подход: тематический, фронтальный, сравнительный. Плановая проверка проводится согласно плану работы учреждения в области контроля качества

2-й уровень. Перекрестные проверки осуществляются Службой контроля второго уровня, состав которых формируется из заведующих отделениями и специалистов учреждения. Перекрестная проверка направлена на оказание помощи и внесение конкретных предложений для улучшения качества работы.

3-й уровень. Внезапные проверки осуществляются по распоряжению руководителя учреждения в случае нестандартной или конфликтной ситуации. Внезапная проверка направлена на изучение ситуации и выработку плана по улучшению работы учреждения.

4-й уровень. Система самоконтроля заключается в ежедневном систематическом контроле качества услуг внутри каждого структурного подразделения.

5.2. Основными критериями проверок являются:

- соответствие предоставляемых услуг государственным стандартам и другим нормативным документам в области социального обслуживания;
- наличие и состояние документов, в соответствии с которым функционирует подразделение (положение об отделении, правила, инструкции, методики работы с клиентами, эксплуатационные документы на оборудование, приборы, аппаратуру, государственные стандарты социального обслуживания);
- укомплектованность отделения работниками соответствующей квалификации;
- наличие информации об отделении, порядке и правилах предоставления социальных услуг;
- техническое оснащение отделения.

5.3. Ответственность за обеспечение качества социальных услуг в отделении несет заведующий отделением.

Ответственность за качество социальных услуг лежит на каждом исполнителе, предоставляющем услуги населению.

VI.Права

Для решения возложенных на отделение задач отделение имеет право:

6.1.Запрашивать в установленном порядке от администрации учреждения информацию (материалы) по вопросам, входящим в его компетенцию.

6.2.Вносить предложения администрации учреждения по вопросам, входящим в его компетенцию, в виде проектов.

6.3.Самостоятельно решать вопросы, входящие в компетенцию отделения.

6.4.Повышать квалификацию работников в образовательных учреждениях, на курсах, семинарах при наличии средств.

6.5.Пользоваться правами и льготами в порядке, установленном действующим законодательством Российской Федерации, а также дополнительными льготами, предоставляемыми субъектом Российской Федерации.

VII.Взаимоотношения и связи с другими структурными подразделениями

7.1.В процессе деятельности отделение взаимодействует:

- со структурными подразделениями, службами учреждения;
- с государственными учреждениями социального обслуживания, образования, здравоохранения, общественными, религиозными, коммерческими организациями, благотворительными фондами в пределах своей компетенции, в порядке, установленном Уставом.

VIII.Ответственность

8.1.Работники отделения несут ответственность:

- за жизнь, здоровье детей и подростков за время нахождения детей в отделении, обеспечение и защиту их прав и интересов;
- за организацию квалифицированных реабилитационных занятий с детьми и подростками;
- за своевременное и качественное ведение документации отделения в соответствии с номенклатурой дел.

8.2.Ответственность за нарушения норм настоящего Положения определяется действующим законодательством Российской Федерации.

Заведующая отделением

Н.Г. Попова

« ____ » _____ 2017 г.

Согласовано « ____ » _____ 2017 г.

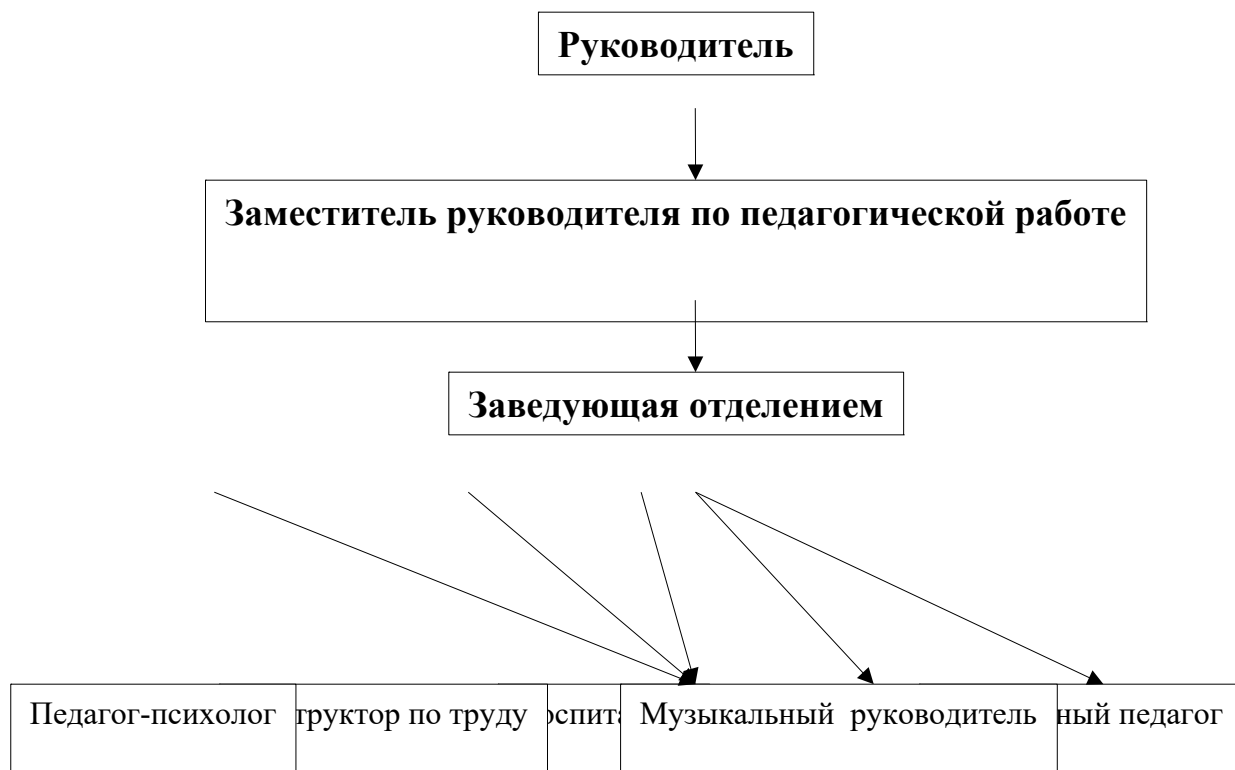
Юрисконсульт

Шаталова Т.В.

Техническое оснащение отделения

Мебель: столы, стулья в необходимом количестве, шкафы для хранения наглядных пособий, зеркала

Оборудование: мягкие модули, игры и игрушки, дидактический материал, наглядные пособия



Перечень услуг, осуществляемых в отделении

4. Социально-педагогические услуги

4.1. Социально-педагогическая коррекция, включая диагностику и консультирование. Предусматривает выявление и анализ психического состояния и индивидуальных особенностей личности ребенка, влияющих на отклонения в его поведении и взаимоотношениях с окружающими людьми:

- диагностика и оценка коммуникативного и речевого развития ребенка, развития навыков повседневной жизни, двигательных (крупная, мелкая моторика), когнитивных и сенсорных функций, познавательной деятельности ребенка;
- социально-педагогическая индивидуальная/групповая коррекция;
- логопедическая, игровая, познавательная, сенсорная интеграция, коррекционная ритмика, музыкальные занятия, арт-терапия.

4.3. Организация помощи родителям и иным законным представителям детей-инвалидов, воспитываемых дома, в обучении таких детей навыкам самообслуживания, общения, направленным на развитие личности: - предусматривает составление индивидуальных программ обучения, сопровождения ребенка и семьи.

4.5. Организация досуга (праздники, экскурсии и другие культурные мероприятия): - предусматривает организацию досуга: (экскурсии, творческие встречи, посещение театров, выставок, музеев, концертов праздники, юбилеи, спортивные соревнования и другие культурные мероприятия).

5. Социально-трудовые услуги

5.1 Проведение мероприятий по использованию трудовых возможностей и обучению доступным профессиональным навыкам: - предусматривает создание условий для использования остаточных трудовых возможностей и участия в трудовой деятельности, проведение мероприятий по обучению доступным трудовым и начальным профессиональным навыкам, восстановлению личностного и социального статуса: - функциональная, занимательная трудотерапия (аппликация, пошив мягких игрушек и т.д.);

7. Услуги в целях повышения коммуникативного потенциала получателей социальных услуг, имеющих ограничения жизнедеятельности, в том числе детей-инвалидов

7.2. Обучение навыкам поведения в быту и общественных местах. Предусматривает обучение использованию выбранных способов коммуникации, навыкам поведения в быту и общественных местах: самообслуживание, самоконтроль, игра, досуг, продуктивная деятельность, адаптация к условиям макросреды.

Основание: Наименование и стандарты социальных услуг в полустационарной форме, предоставляемых в АУ ВО «ОЦРДП «Парус надежды» (приложение №3 к Порядку предоставления социальных услуг АУ ВО «ОЦРДП «Парус надежды», утв. приказом от «29» декабря 2015 г. № 267).